



STUFA A LEGNA

mod. **CAPRI**

Istruzioni di installazione e funzionamento



Per l'installazione, l'utilizzo e manutenzione leggere prima attentamente le istruzioni.
Il libretto istruzioni è parte integrante del prodotto.

Laminox S.r.l. si riserva di variare le caratteristiche e i dati riportati nel seguente fascicolo in qualunque momento e senza preavviso, al fine di migliorare i propri prodotti questo manuale, pertanto, non può essere considerato come un contratto nei confronti di terzi.

I manuali e i disegni aggiornati sono disponibili nel sito internet www.laminox.com.



SI PREGA DI LEGGERE ATTENTAMENTE QUESTE ISTRUZIONI!

Per motivi di sicurezza, è essenziale che la stufa sia installata e utilizzata in modo corretto. Laminox S.r.l. non può accettare responsabilità per qualsiasi guasto o problema conseguente che si verifichi a causa di una scorretta installazione o utilizzazione.

INDICE

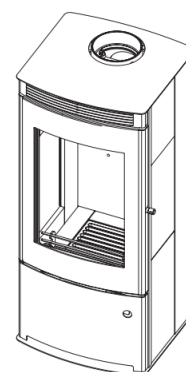
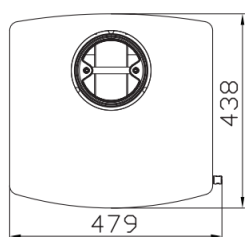
1	Produttore/dettagli tecnici della stufa	3
1.1	Dimensioni tecniche	3
1.2	Dati tecnici	4
2	Avvertenze e informazioni di sicurezza importanti.....	4
2.1	Sollevamento del pacco	4
2.2	Controllo alla consegna	4
2.3	Avvertenze di sicurezza.....	4
2.4	Protezione dal fuoco nella zona di irradiazione	5
3.	Primo utilizzo della stufa.....	5
3.1	Accendere il fuoco nella stufa.....	5
3.2	Riscaldamento	5
3.3	Aggiungere combustibile.....	6
3.4	Pulizia della stufa	6
4	Istruzioni di installazione e di funzionamento	7
4.1	Regolamenti	7
4.2	Requisiti di base.....	7
4.3.1.	La stufa può essere installata se:.....	7
4.3.2.	Non installare la stufa:	7
4.3.3.	Requisiti dell'edificio:	7
4.3.4.	Alimentazione dell'aria di combustione:.....	7
4.3.5.	Protezione del suolo:.....	7
5.	Difetti e cause.....	8
6.	Garanzia.....	9
7.	Avvertenze.....	10
8	Parti di ricambio, Visualizzazione esplosa	11

1 PRODUTTORE/DETTAGLI TECNICI DELLA STUFA

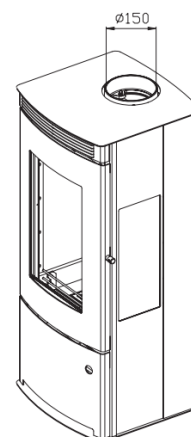
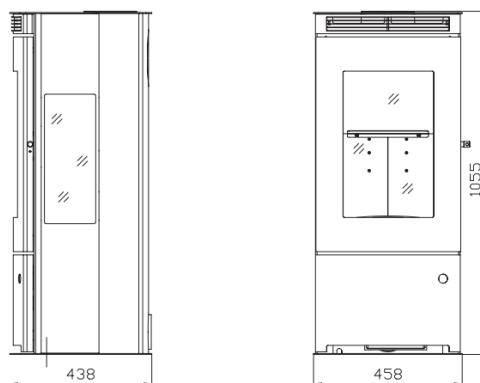
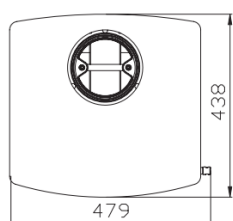
Congratulazioni per l'acquisto della stufa CAPRI/---.

Si prega di dedicare il tempo necessario all'attenta lettura delle istruzioni di installazione e di utilizzo.

1.1 DIMENSIONI TECNICHE



CAPRI



1.2 DATI TECNICI

Modello		Capri
Larghezza L x profondità P x altezza H	mm	458x438x1058
Potenza termica nominale	kW	9,1
Peso	Kg	125
Efficienza termica	%	80
Emissioni polveri	MG/NM ³	23
Emissioni di CO al 13% O ₂	%	0,05
Capacità di riscaldamento ambientale	m ²	50-150
Tubo di uscita della canna fumaria	mm	150

Modello		—
Larghezza L x profondità P x altezza H	mm	458x438x1058
Potenza termica nominale	kW	9,1
Peso	Kg	120
Efficienza termica	%	80
Emissioni polveri	MG/NM ³	23
Emissioni di CO al 13% O ₂	%	0,05
Capacità di riscaldamento ambientale	m ²	50-150
Tubo di uscita della canna fumaria	mm	150

2 AVVERTENZE E INFORMAZIONI DI SICUREZZA IMPORTANTI

2.1 SOLLEVAMENTO DEL PACCO

Leggere attentamente le istruzioni di funzionamento e seguire le avvertenze di sicurezza. La nostra garanzia per i difetti di funzionamento si applica soltanto se le istruzioni per l'uso sono state rispettate. In caso di trattamento inappropriato durante l'installazione (danni durante il trasporto, sovraccarico), non ci si può avvalere della garanzia.

Un trattamento e una manutenzione adeguati costituiscono prerequisiti essenziali per il corretto funzionamento e per una lunga durata utile della stufa.

2.2 CONTROLLO ALLA CONSEGNA

Accertarsi che la stufa sia completa e priva di danni.

Prima di usare la stufa per la prima volta, controllare il funzionamento di tutte le parti mobili.

Non si può far valere la garanzia per danni al vetro rilevati dopo il primo utilizzo della stufa a caminetto.

2.3 AVVERTENZE DI SICUREZZA

Alcune parti della stufa sono calde (rischio di ustioni). Usare sempre i guanti in dotazione quando si eseguono operazioni sulla stufa.

Prestare attenzione alla protezione dei bambini.

2.4 PROTEZIONE DAL FUOCO NELLA ZONA DI IRRADIAZIONE

Non collocare oggetti infiammabili nell'area di irradiazione del caminetto, in un'area dissuasiva di 125 cm misurati dal bordo anteriore dell'apertura della camera di combustione.

3. PRIMO UTILIZZO DELLA STUFA

Accertarsi che la stufa sia montata e connessa alla canna fumaria in modo appropriato.

Togliere dalla camera di combustione e dal cassetto di raccolta della cenere tutti gli oggetti forniti (rotolo, guanti, manuale d'istruzioni, ecc.).

Togliere gli adesivi dal vetro.

Accendere il fuoco nel caminetto (vedere sezione 4.1).

Arieggiare adeguatamente il locale. Alla prima accensione, l'essiccazione della vernice produrrà fumo e un odore sgradevole.

Durante la prima accensione, aprire alcune volte lo sportello della stufa. Ciò impedirà che la guarnizione si attacchi alla vernice.

3.1 ACCENDERE IL FUOCO NELLA STUFA

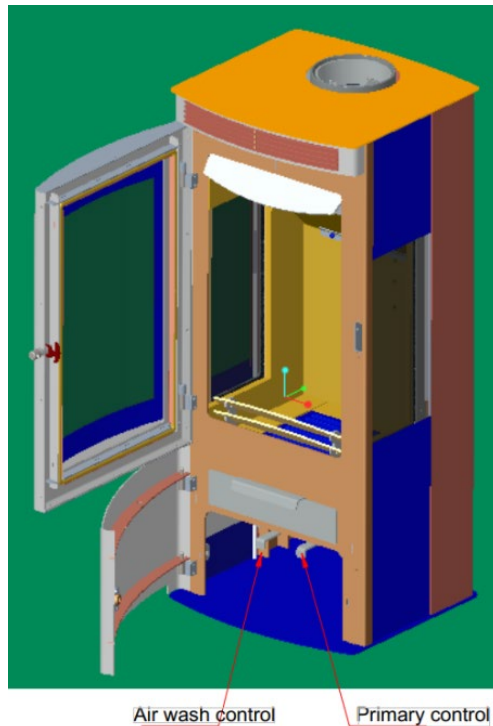
Tirare completamente in avanti la manopola primaria dell'aria (manopola di destra). In questo modo, l'ingresso primario dell'aria è completamente aperto. Tirare in avanti la manopola per la pulizia automatica dello sportello (manopola sinistra) in modo che il sistema airwash sia completamente aperto.

Caricare la camera di combustione con abbondante carburante di avvio, ovvero carta, legna asciutta e/o esche per fuoco. Accendere il fuoco alla base, lasciando i comandi dell'aria primario e secondario completamente aperti. Lasciare lo sportello leggermente socchiuso per 10 minuti, per favorire l'avvio iniziale e ridurre l'emissione di fumo – NON lasciare la stufa incustodita quando lo sportello viene lasciato socchiuso.

Chiudere lentamente la camera di combustione.

3.2 RISCALDAMENTO

L'intensità della combustione è controllata dalla manopola primaria e dalla manopola per la pulizia automatica dello sportello. L'aria primaria può essere aperta solo durante la fase di riscaldamento della stufa fredda. Quando la stufa si scalda, chiudere l'alimentazione dell'aria primaria spingendo completamente indietro la manopola. L'uso della stufa con l'alimentazione dell'aria primaria aperta provoca il surriscaldamento della stufa, con possibili danni a parti della stufa stessa. L'aria terziaria posteriore è sempre aperta.



3.3 AGGIUNGERE COMBUSTIBILE

Aprire lentamente la camera di combustione usando i guanti di protezione forniti.

La combustione del carburante è di circa 2,0 kg all'ora.

Richiudere la camera di combustione.

Se nella camera di combustione ci sono solo braci senza fiamma, aprire completamente l'aria primaria finché il fuoco non si è diffuso. Poi spostare al livello normale il comando primario.

Tenere il fuoco sempre sotto controllo per evitare incidenti!

Prestare particolare attenzione se ci sono bambini nelle vicinanze.

3.4 PULIZIA DELLA STUFA

Non spegnere mai il fuoco usando acqua.

Pulire la stufa solo quando si è raffreddata. Residui ardenti possono essere presenti sotto la cenere anche per ore!

Durante la pulizia, indossare sempre guanti protettivi.

Aprire lo sportello della camera di combustione.

Sgombrare la camera di combustione.

Pulire il vetro con un detergente apposito o con una salvietta umida.

Se si usa la stufa nelle condizioni dovute, il vetro rimane generalmente pulito, ma un combustibile inadatto (legna umida), condizioni sfavorevoli della canna fumaria o altri fattori possono causare fuliggine sul vetro.

4 ISTRUZIONI DI INSTALLAZIONE E DI FUNZIONAMENTO

4.1 REGOLAMENTI

I seguenti regolamenti e standard devono essere rispettati durante l'assemblaggio e l'uso della stufa:

- norma EN 13240,
- regolamenti edilizi,
- regolamenti antincendio,
- altri regolamenti europei, nazionali e locali.

4.2 REQUISITI DI BASE

4.2.1. La stufa può essere installata se:

- L'altezza e la posizione del terminale della canna fumaria sono conformi ai regolamenti edilizi. L'altezza minima della canna fumaria è di 4,5 m. Accertarsi che la canna fumaria sia in buone condizioni, asciutta, priva di crepe e di ostruzioni. Il diametro del condotto non deve superare i 152 mm. Se taluno di questi requisiti non è soddisfatto, la canna fumaria deve essere rivestita internamente impiegando un metodo adatto. La canna fumaria deve essere pulita prima di essere collegata alla stufa.
- È assicurato, direttamente o indirettamente, l'allacciamento dell'aria a un altro ambiente o all'ingresso dell'aria dall'esterno.
- La canna fumaria deve avere un tiraggio compreso tra 1,2 mm e 2,5 mm idrometrici (da 12 a 25 Pascal) affinché l'apparecchiatura fornisca prestazioni soddisfacenti. Il tiraggio della canna fumaria va controllato con fuoco acceso a regime elevato; se supera il massimo raccomandato, occorre installare uno stabilizzatore di tiraggio in modo che la velocità di combustione possa essere controllata per prevenire un'eccessiva intensità della fiamma.

4.2.2. Non installare la stufa:

- In locali nei quali si lavorino, si conservino o si producano sostanze o miscele infiammabili o esplosive.
- In spazi ventilati mediante dispositivi i cui dispositivi di sicurezza abbiano il compito di impedire la formazione di un vuoto nello spazio in cui si trova il gruppo assemblato.
- In locali nei quali non sia possibile garantire una sufficiente quantità di aria di combustione.

4.2.3. Requisiti dell'edificio:

- La stufa a caminetto deve essere installata in modo tale che i suoi elementi siano facilmente accessibili per la successiva pulizia.
- Nei muri situati nell'area di installazione della stufa non devono esserci condutture elettriche o del gas.

4.2.4. Alimentazione dell'aria di combustione:

- La sezione trasversale del canale di ingresso dell'aria (dall'esterno verso lo spazio di collocazione della stufa) deve avere una sezione trasversale di almeno 50 cm².
- La resistenza al flusso di alimentazione dell'aria di combustione non deve superare i 4 Pa.
- A causa della possibile differenza tra la temperatura dell'aria dell'ambiente e dello spazio interno, può comparire della condensa sulla superficie esterna del canale di ingresso dell'aria.

4.2.5. Protezione del suolo:

- I pavimenti costituiti da materiali di costruzione infiammabili devono essere protetti tramite uno strato di rivestimento non infiammabile (ad es. pannello di vetro).
- Se la struttura del pavimento non ha una sufficiente capacità di carico, la soletta di calcestruzzo deve essere

rinforzata.

- Sgombero dei materiali

Distanze di sicurezza dalle superfici infiammabili:

Modello	Parte posteriore	Parte laterale
CAPRI	150 mm	700 mm
DS02	150 mm	700 mm

5. DIFETTI E CAUSE

Difetti	Cause	Soluzioni
Dalla stufa esce del fumo nella stanza	<ol style="list-style-type: none">1. Il tiraggio del condotto della canna fumaria non è sufficiente2. La connessione del condotto della canna fumaria non è stretta/sigillata a sufficienza e provoca una perdita	<ol style="list-style-type: none">1. Controllare la sigillatura del condotto della canna fumaria2. Riconnettere il condotto
Il carburante è bruciato troppo velocemente	<ol style="list-style-type: none">1. Il comando di controllo dell'aria non era nella posizione corretta2. Il carburante non è adeguato	<ol style="list-style-type: none">1. Regolare il comando di controllo dell'aria come da istruzioni2. Usare solo la legna raccomandata.
Vetro sporco di fuliggine	<ol style="list-style-type: none">1. Il comando di controllo dell'aria non era nella posizione corretta.2. È stata usata legna bagnata.3. La lunghezza dei ciocchi è eccessiva e non conforme ai requisiti.4. Lo sportello è stato chiuso troppo presto quando è stato introdotto il combustibile.	<ol style="list-style-type: none">1. Regolare il comando di controllo dell'aria come da istruzioni2. Usare solo la legna raccomandata.3. Chiudere lo sportello dopo che la fiamma si è sviluppata.
Canna fumaria sporca	<ol style="list-style-type: none">1. È stata usata legna bagnata.2. È stata bruciata troppa legna.	Si prega di usare solo la legna raccomandata.
La stufa non è calda	<ol style="list-style-type: none">1. È stata usata legna bagnata.2. Nella camera di combustione è stata introdotta una quantità di legna insufficiente.3. La legna non è di buona qualità e ha un valore calorifico molto basso.	Si prega di usare solo la legna raccomandata.
Stufa maleodorante	Al primo utilizzo della stufa la vernice si essicca ed emette un po' di odore, questo è normale.	L'odore sparirà dopo alcuni utilizzi.

6. GARANZIA

Termini generali di garanzia

Laminox s.r.l. garantisce i propri prodotti, nell'ambito della comunità europea, per 24 mesi (due anni) dalla data d'acquisto da parte del Cliente finale, comprovata da un documento fiscale valido rilasciato dal rivenditore autorizzato (scontrino fiscale, fattura o ddt) che identifichi il prodotto acquistato e la data di acquisto e/o consegna dello stesso.

1. Il nostro prodotto funzionerà perfettamente se trattato e utilizzato conformemente alle raccomandazioni e istruzioni.
2. Su richiesta presentata entro il periodo di garanzia, provvederemo a riparare qualsiasi difetto di fabbricazione.
3. Le parti difettose che non si possano riparare saranno sostituite con parti nuove entro il periodo di garanzia. Il produttore si impegna a riparare i difetti entro 45 giorni dalla data della notifica scritta di prodotto difettoso.

La garanzia non si applica:

- Ai danni causati dal trasporto e dall'installazione.
- Ai danni causati da un errato collegamento della stufa alla canna fumaria
- Ai difetti e ai danni al prodotto causati dall'inosservanza delle istruzioni del produttore.
- Alle parti che si trovano a diretto contatto col fuoco (ad es. vetro, ceramica, griglia, guarnizioni, ecc.)

Il periodo di garanzia inizia con l'acquisto della stufa ed è comprovato dalla presentazione della fattura originale.

Quando ci si avvale della garanzia, è obbligatorio fornire la fattura originale di acquisto della stufa e il numero di serie situato sulla parte posteriore della stufa (targhetta coi dati CE)

Dopo che la garanzia biennale è scaduta, i clienti che hanno acquistato le nostre stufe possono rivolgersi a un centro assistenza di zona per l'acquisto dei ricambi.

7. AVVERTENZE

AVVERTENZA – EMISSIONE DI FUMO

Questa apparecchiatura, se correttamente installata e utilizzata e se sottoposta a regolare manutenzione, non emette fumo nell'ambiente. Possono verificarsi occasionali emissioni di fumo durante la rimozione della cenere e il rifornimento di combustibile. In ogni caso, un'emissione di fumo persistente è potenzialmente pericolosa e non deve essere tollerata.

Se l'emissione di fumo persiste, occorre intraprendere immediatamente le seguenti azioni: -

1. Aprire porte e finestre per arieggiare l'ambiente, poi uscire dalla stanza
2. Lasciare che il fuoco si spenga
3. Accertarsi che la canna fumaria o il camino non siano ostruiti e pulire se necessario
4. Non tentare di riaccendere il fuoco finché la causa dell'emissione di fumo non è stata identificata e rettificata. Se necessario rivolgersi a un esperto.

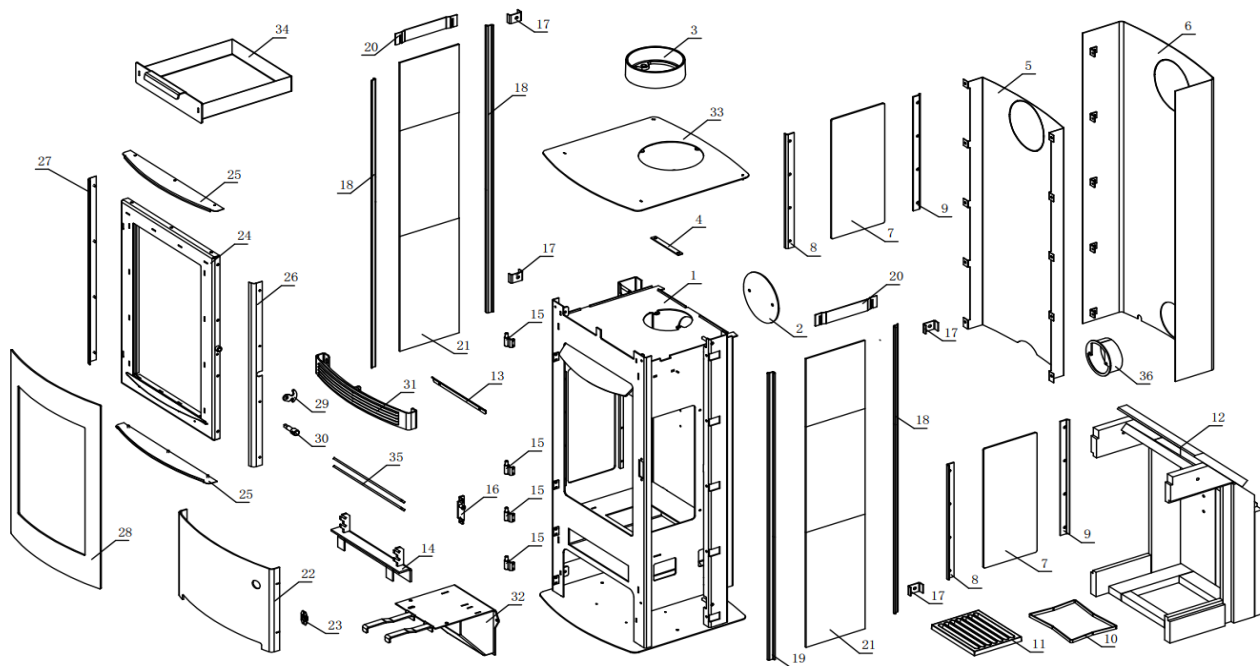
La causa più frequente dell'emissione di fumo è l'ostruzione della canna fumaria o del camino. Per la propria sicurezza, la canna fumaria e il camino devono essere sempre mantenuti puliti.

IN CASO DI INCENDIO DEL CAMINO

- Dare l'allarme per avvertire le altre persone nella casa.
- Chiamare i vigili del fuoco
- Ridurre la velocità di combustione dell'apparecchiatura chiudendo tutti i comandi di controllo dell'aria.
- Allontanare i mobili e i tappeti dal caminetto e togliere tutti gli ornamenti nelle vicinanze.
- Collocare un parafuoco o un parascintille davanti alla stufa.
- Toccare gli stipiti del caminetto per rilevare eventuali segni di calore eccessivo.

Se il muro sta diventando caldo, allontanare i mobili. Assicurarsi che i vigili del fuoco possano avere accesso allo spazio sul tetto al fine di controllare l'area per rilevare eventuali segni di diffusione del fuoco.

8 PARTI DI RICAMBIO, VISUALIZZAZIONE ESPLOSA



N.	N. disegno	Nome del componente	Qtà/unità
1	DS01-01	Gruppo assemblato camera di combustione	1
2	DS01-02	Piastra di copertura per flangia	1
3	DS01-03	Colletto per canna fumaria	1
4	DS01-04	Barra di rinforzo per il colletto	1
5	DS01-05	Schermatura posteriore di protezione dal calore	1
6	DS01-06	Piastra posteriore di alloggiamento	1
7	DS01-07	Vetro della parte interna	2
8	DS01-08	Staffa per il vetro della parte interna	2
9	DS01-09	Staffa per il vetro della parte interna	2
10	DS01-10	Piastra di base per la camera di combustione	1
11	DS01-11	Griglia (ghisa)	1

12	DS01-12	Serie di pannelli in vermiculite	1
13	DS01-14	Diaframma	1
14	DS01-15	Raccogli-carbone	1
15	DS01-16	Cardine	4
16	DS01-17	Gruppo assemblato dispositivo di ancoraggio	1
17	DS01-20	Staffa di posizionamento	4
18	DS01-21	Supporto del vetro laterale	3
19	DS01-21B	Supporto del vetro laterale	1
20	DS01-22	Protezione del vetro laterale	2
21	DS01-23	Vetro laterale esterno	2
22	DS01-24-01	Gruppo assemblato sportello inferiore.	1
23	DS01-24-02	Magnete	1
24	DS01-25-01	Gruppo assemblato sportello	1
25	DS01-25-04	Supporto del vetro superiore	2
26	DS01-25-06	Supporto del vetro destro	1
27	DS01-25-05	Supporto del vetro sinistro	1
28	DS01-25-02	Vetro dello sportello	1
29	DS01-25-10	Chiavistello	1
30	DS01-25-11	Cilindro del chiavistello	1
31	DS01-26	Griglie di uscita dell'aria calda	1
32	DS01-27	Gruppo assemblato ingresso aria	1
33	DS01-28	Coperchio superiore	1
34	DS01-29	Cassetto di raccolta della cenere	1
35	DS01-30	Barra del raccogli-carbone	2
36	DS01-31	Colletto dell'ingresso aria esterna	1



Laminox S.r.l. Divisione Idro

Zona Industriale Callarella, 261/263 – 62028 SARNANO (MC) Italy

Tel. +39 0733.657.622 – Fax +39 0733.657.494

www.laminox.com e-mail: idro@laminox.com